

Алтернативен държавен бюджет за 2010 година

Институт за пазарна икономика

www.ime.bg

11 ноември 2009

Идеята

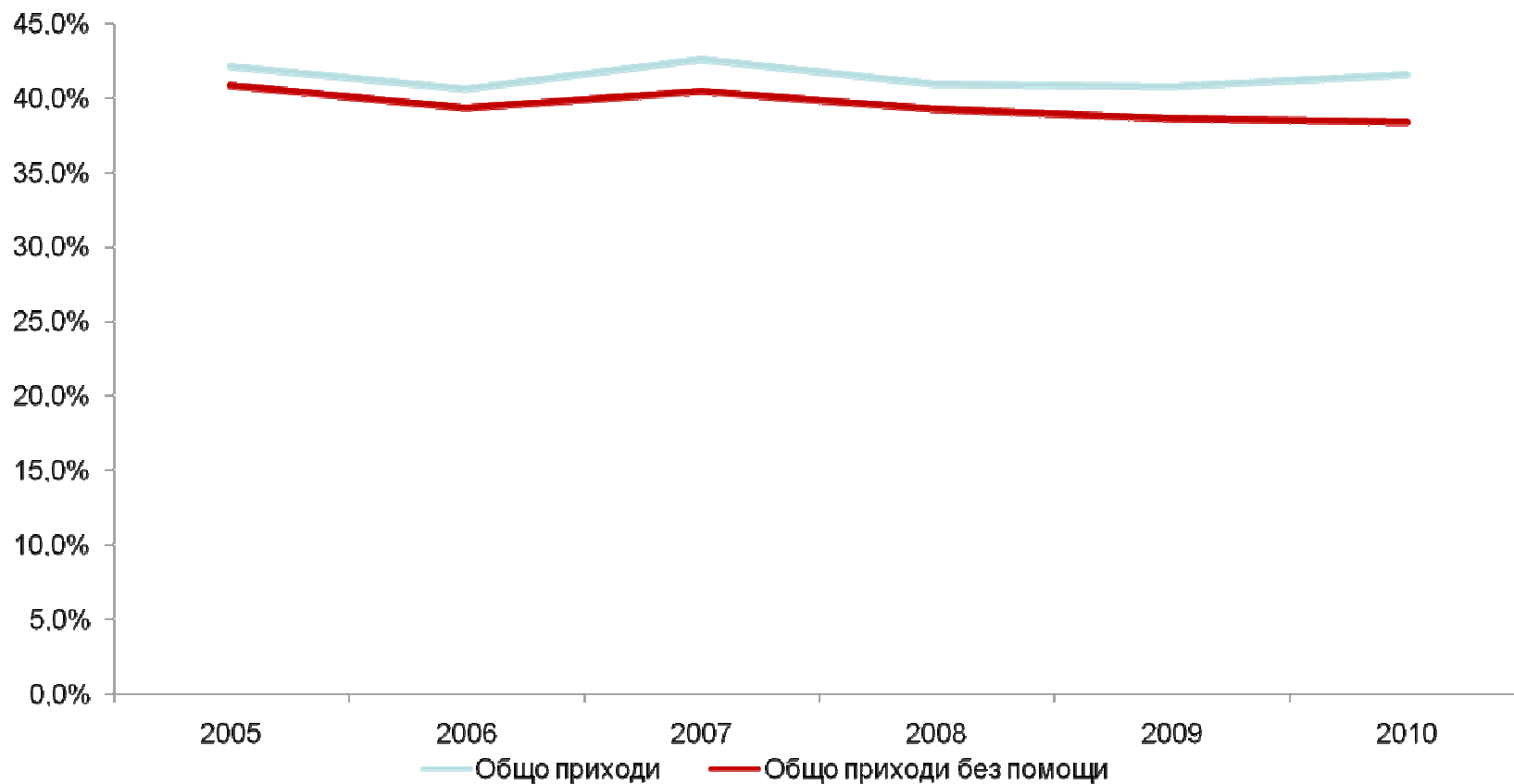
Философията на алтернативния бюджет е:

1. Ниски данъци (печалба, доходи, осигуровки)
2. Намаляване на държавните разходи
3. Ефективно използване на приходите
4. Реформа на публичния сектор

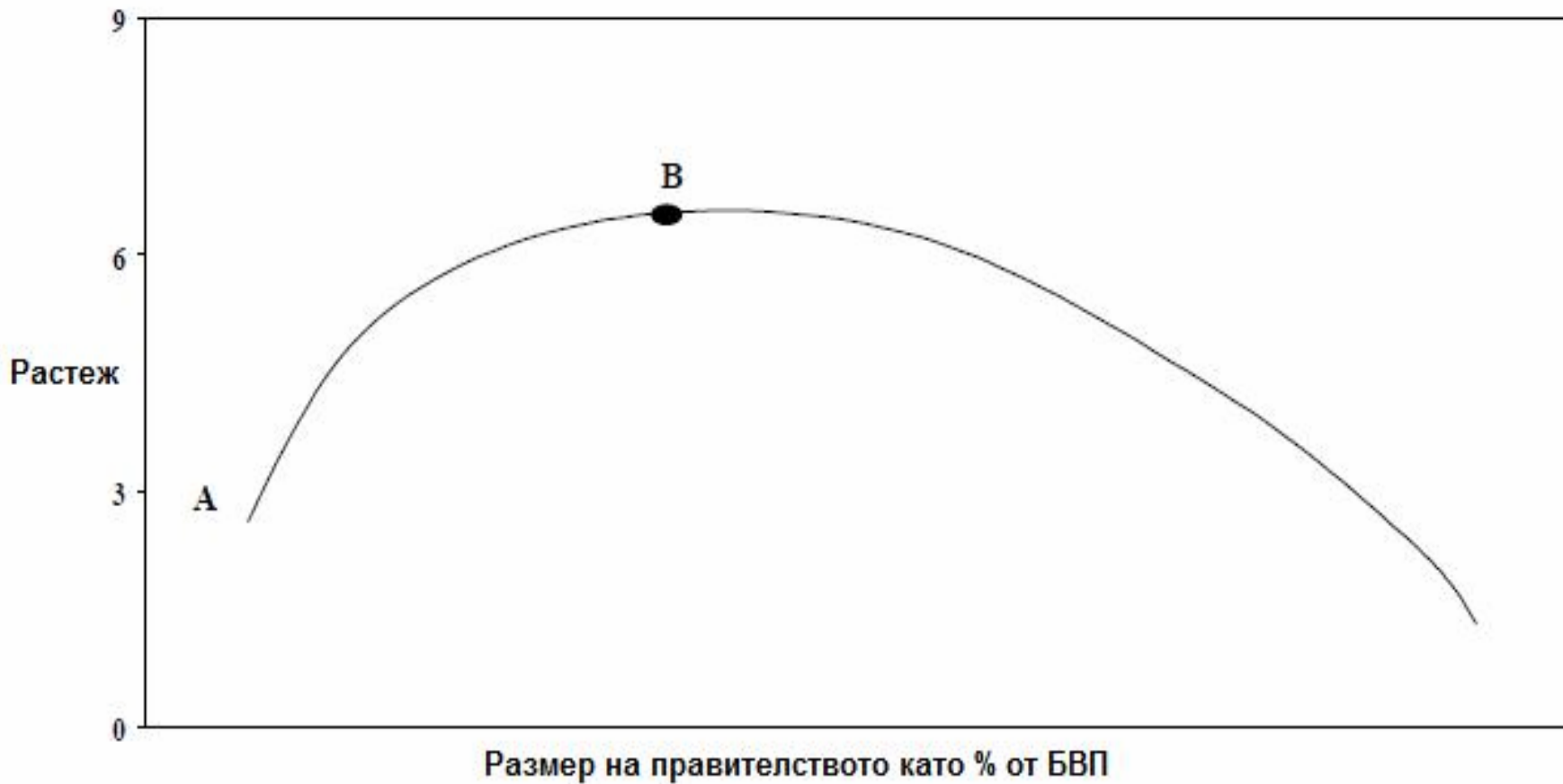
Размер на правителството

България

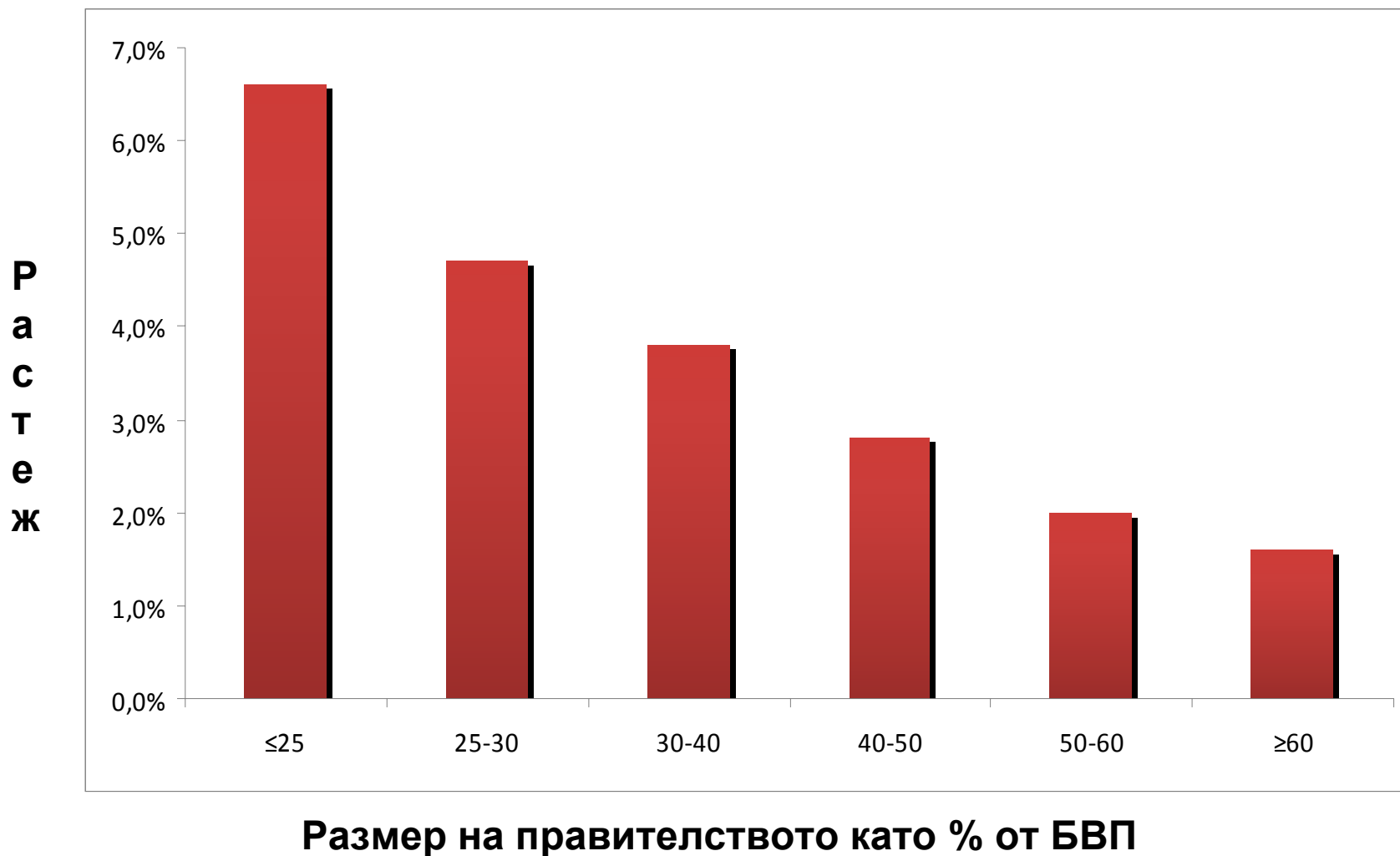
2009 – прогнозни, 2010 – заложен в проекта за Бюджет 2010



Ясна зависимост



Голямо правителство – по-нисък растеж



Защо трябва да е по-нисък размерът на правителството?

**По-ниски
правителствени
разходи**



По-висок растеж

Повече пари остават в гражданите и фирмите

По-висока икономическа свобода

По-голяма ефективност

Повече спестявания

По-малко корупция

По-голям избор

Повече частни инвестиции

Какъв трябва да е размерът на
правителството?

За постигане на максимален растеж:

25% от БВП

Алтернативен бюджет

Съвпадение с цели на държавния бюджет

- Фискална устойчивост и балансиран бюджет
- Реформи в пенсионната система, здравеопазването, образованието
- Стимулиране на инвестициите и икономиката чрез ниски данъчно-осигурителни ставки
- Концесиониране на инфраструктура
- Пари срещу реформи

Съвпадение с цели на държавния бюджет 2

- Периодичен преглед на ефективността на разходните програми и ведомствата
- Повишаване качеството и ефективността на публичните услуги
- Електронно правителство
- Децентрализация

Данъчни реформи

- Премахване на данъчните преференции
- Нулев данък за реинвестираните печалби
- Рязко намаление на квазиданъчното бреме
- Премахване на данък дивидент (5% сега)
- 10% данък за ЕТ (15% сега)

Данъчни реформи 2

- Премахване на осигуровките за държавата (31.3% сега)
- Вместо това – натрупване на пенсионни спестявания и свободен избор на здравен фонд

Данъчни реформи 3

Нетно

3 милиарда лева

намаление на данъците и осигуровките

Данъчни реформи 4

Драстично намаление на данъчно-осигурителното
бреме върху труда

Насърчаване на инвестициите и заетостта

Ниски стимули за укриване на доходи

Корпоративен данък

Корпоративен данък:

- 2000: 32.5%
- 2007: 10%

Приходи от данъка:

- 2000: 2.75% от БВП (0.7 млрд.лв.)
- 2007: 3.24% от БВП (1.8 млрд.лв.)

Реформи

- Студентски кредити вместо университетски субсидии
- Премахване монопола на НЗОК, конкуренция и свободен избор
- Пенсионни спестявания вместо пенсионни обещания
- Висок бонус за отложено пенсиониране

Реформи 2

- Концесиониране на инфраструктура, продажба на излишни активи
- Листване на държавните компании на борсата, приватизация
- Професионалисти, а не политически назначения в държавните фирми
- Ефективност вместо субсидии за губещи отрасли

Реформи 3

- Пълнен анализ на програмните бюджети, премахване на неефективните програми
- Електронно правителство вместо гишета и чиновници
- Пълна прозрачност на всеки лев в бюджета
- Карти и субсидии за детски градини – според доходите

Реформи 4

- Оптимизация на полицията и армията
- Такси и лихви за държавните фирми, които ползват държавни гаранции, помощи или монопол
- Ефективност на обществените поръчки, български фондове = европейски фондове

Алтернативен бюджет

Преразпределение

30% от БВП

спрямо около 40% досега

	2010	2010	
млн. лв.	МС	алтернативен	промяна
Общо приходи	26,395.0	21,329.5	-19%
Данъчни приходи	20,947.7	15,662.2	-25%
<i>Преки данъци</i>	8,778.9	3,329.4	-62%
Корпоративни данъци	1,663.9	963.9	-42%
Данък върху доходите на физ.лица	1,987.3	2346.28	18%
Приходи на социалното и здр. осигуряване	5,127.7	19.3	-100%
Осигурителни вноски за ДОО	3,567.7	19.3	-99%
Здравноосигурителни вноски	1,560.0	0	-100%
<i>Косвени данъци</i>	11,448.2	11,612.2	1%
ДДС	6,800.0	6900	1%
Акцизи	4,510.2	4574.2	1%
Мита и митнически такси	138.0	138	0%
<i>Други данъци</i>	720.6	720.6	0%
Неданъчни приходи	3,394.2	3614.2	6%
Помощи	2,053.1	2053.1	0%

	2010	2010	
	МС	алтернативен	промяна
Общо разходи и Вноска в общия бюджет на ЕС	26,860.7	21,256.4	-21%
Общо разходи	26,081.0	20,476.7	-21%
<i>Общо нелихвени разходи</i>	<i>25,500.2</i>	<i>19,945.9</i>	<i>-22%</i>
Текущи нелихвени разходи	21,242.7	16,201.4	-24%
Заплати и стипендии	3,980.7	3,443.7	-13%
Осигурителни вноски	956.3	518.9	-46%
Издръжка	4,343.8	3,113.8	-28%
Субсидии - общо	1,540.1	715.1	-54%
Субсидии	1,305.1	715.1	-45%
Субсидии за болнична помощ	235.0	.0	-100%
Социално осигуряване и грижи	10,421.8	8,409.9	-19%
Пенсии	7,101.6	6,801.6	-4%
Текущи трансфери, обезщетения и помощи	1,808.3	1,608.3	-11%
Здравноосигурителни плащания	1,511.9	.0	-100%
Прираст на държ.рез.; изкупуване на зем.прод.	80.0	80.0	0%
Капиталови разходи	3,903.8	3,515.8	-10%
Резерв за непредвидени и неотложни разходи	273.7	148.7	-46%
- за структурни реформи и за фиск.устойчивост	6.5	6.5	0%
- бюджет	186.2	61.2	-67%
- за бедствия	81.0	81.0	0%
<i>Лихви</i>	<i>580.8</i>	<i>530.8</i>	<i>-9%</i>
Вноска в общия бюджет на ЕС	779.7	779.7	0%
Баланс	-465.7	73.1	-116%

Ефекти

- Бюджетен баланс (малък излишък)
- Не кризисен, а антикризисен бюджет
- По-ниски данъци и по-качествени публични услуги
- Повече инвестиции и работни места
- Повече производство и износ
- Увеличение на доходите
- Намаление на сивата икономика

Ефекти 2

България

номер 1 сред новите страни членки!

Пенсионна реформа

Моментно състояние

- Неработеща система
- Никакъв избор – нито за младите, нито за старите
- Обществен конфликт (високи осигуровки и ниски пенсии)
- Постоянно напрежение

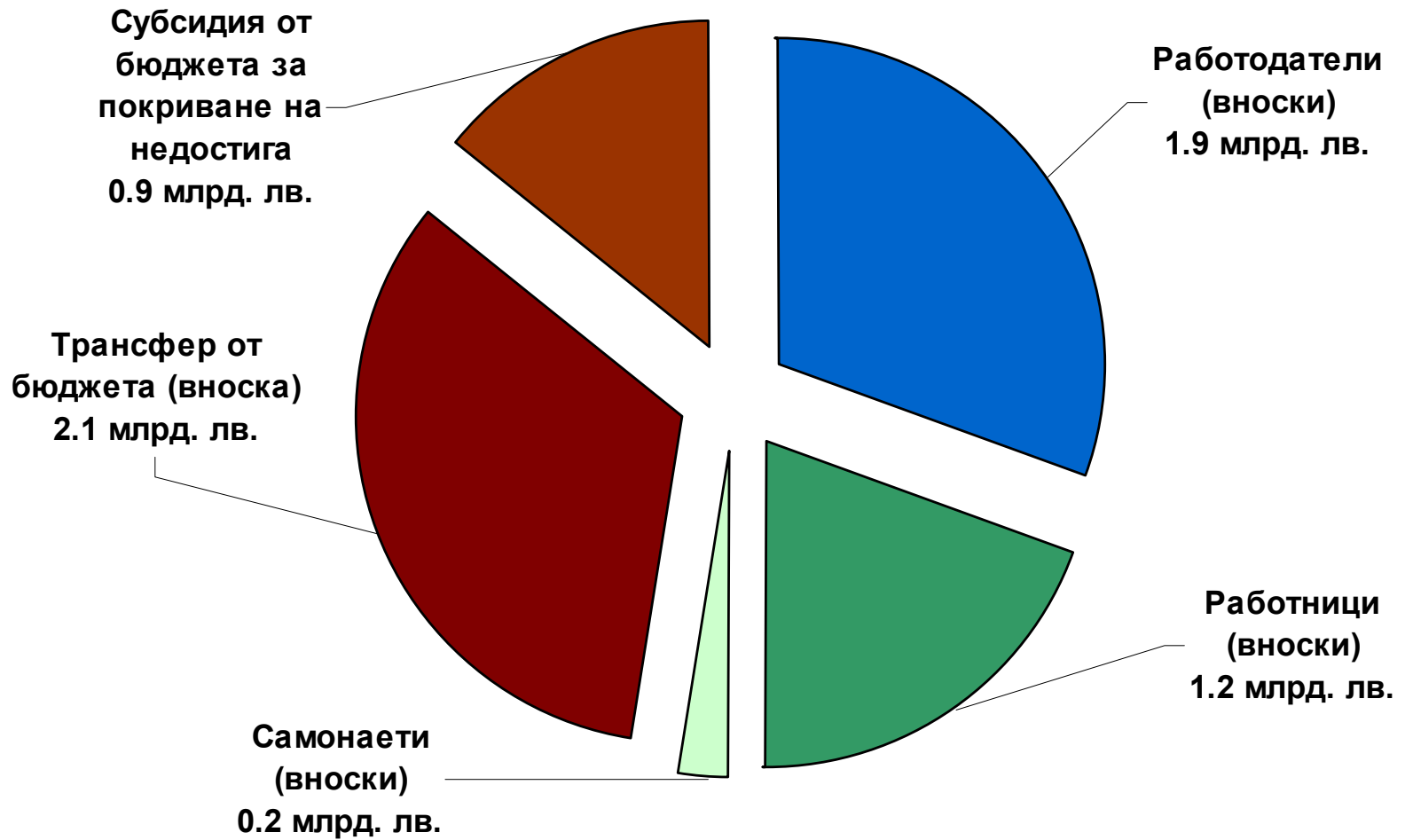
...и ще става все по-зле

Какви са решенията: структурни или в детайлите?

Проблемите в пенсионната система са структурни, те са вкоренени в самата система!

Каквито и да е било промени в детайлите не могат да решат тези проблеми!

Пенсии 2009 г. - 6.3 млрд. лв.



* Почти половината от пенсиите се плащат от бюджета, тоест от данъци

** Частните вноски за пенсии са чувствително по-малко от приходите от акцизи например

Какво предлагаме?

- Пенсионна вноска от 10%, която влиза изцяло в избран от осигурения пенсионен фонд
- Пенсиите на сегашните пенсионери се финансират изцяло от държавния бюджет

Реформата

- Реформата не се отнася за сегашните пенсионери – те ще получат пенсиите си така или иначе...
- Реформата засяга трудоспособното население – то няма да разчита на следващото поколение, а на себе си...
- Нека бъде реформа по избор...

Лични пенсионни сметки

- Работещите внасят процент от заплатата си в лична сметка – 10%.
- Всеки избира къде и как да бъде управлявана личната му сметка – според риска и очакваната възвръщаемост.
- Размерът на пенсията зависи от натрупаните осигурителни вноски, времето, за което са били инвестирани и доходността.
- Средствата са лични и се наследяват.

Ефекти за всеки един от нас

- Избор – къде и колко да внасяме, кога да се пенсионираме, как да получим парите си
- Независимост и лична отговорност – пенсията ни зависи от собствените ни решения, не от политиците
- Достойнство – по-висока пенсия и сигурност

Макроикономически ефекти от въвеждане на лични пенсионни сметки

- Увеличаване на частните спестявания в икономиката.
- Трудов пазар – по-гъвкав пазар на труда, увеличаване на заетостта и излизане “на светло” на работещите.
- Развитие на капиталовия пазар.
- По-високи разполагаеми доходи.
- Ускорен икономически растеж.

Алтернативен държавен бюджет за 2010 година

Институт за пазарна икономика

www.ime.bg

11 ноември 2009