

# Конюнктурен анализ на българската икономика

## към ноември 2010 г.

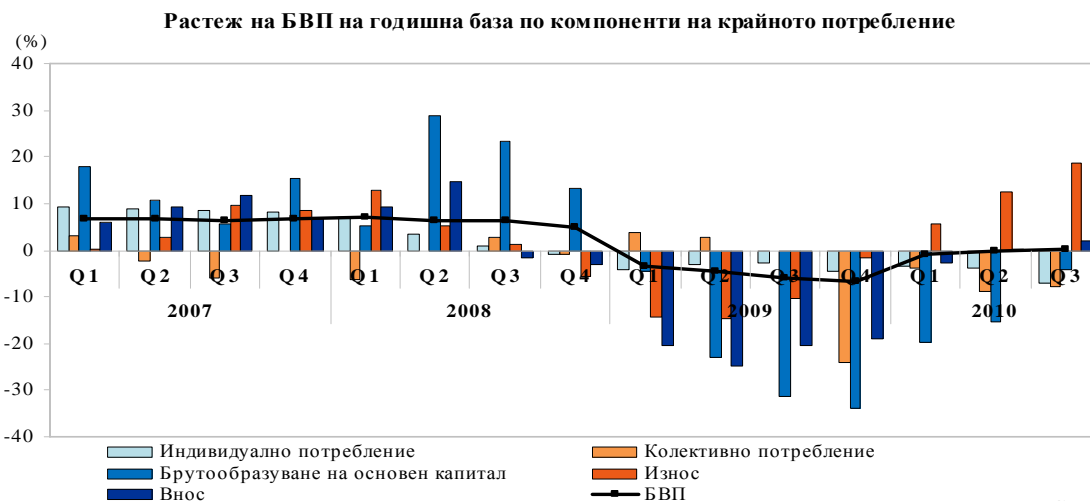
### Основни акценти

- Брутният вътрешен продукт за третото тримесечие отчете ръст от 0.3% спрямо предходното и 0.2% спрямо съответното тримесечие на 2009 г. – според експресните оценки на НСИ. Основен принос за положителния икономически растеж на годишна база има износът на стоки и услуги, който се увеличи с 18.6%.
- Оборътът на промишлените предприятия достигна 22.5% годишен растеж за септември, подкрепен основно от продажбите за износ. Промисленото производство продължи да се повишава в реално изражение до 7.7%.
- Бизнес климатът в страната регистрира повишение с 1.9 пункта през октомври., поради подобрене в оценките за настоящата бизнес ситуация в секторите търговия на дребно и услуги.
- Нивото на безработица отново отбеляза спад до 9% през септември, повлиян основно от увеличения брой постъпили на работа на първичния трудов пазар.
- Средната работна заплата през третото тримесечие се увеличи с 9.4% на годишна база, отбелязвайки известно ускорение в сравнение с предходното тримесечие, свързано с нарасналата производителност на труда и наблюдаваното оживление в стопанската активност.
- Инфлацията от 0.2% за октомври спрямо предходния месец се дължи на цените на храните. Годишната стойност на базисната инфлация за октомври спадна до 0%, поради свитото вътрешно търсене.
- По-високите международни цени на зърнените храни и основните суровини продължиха да оказват натиск върху цените на производител, като индексът през септември нарасна с 0.8% спрямо предходния месец.
- За септември, натрупаният излишък по текущата сметка от началото на годината достигна 538.6 млн. евро, което представлява 1.5% от БВП. За сравнение – текущата сметка за същия период на 2009 г. бе на дефицит от 7.3%.
- Брутният външен дълг продължи да се понижава до 99.5% от БВП към август, с водещ принос от страна на банковия сектор и ускорения темп на погасяване на задължения под формата на дългосрочни заеми и изтегляне на депозити.
- Международните валутни резерви се понижиха с 1.9% през октомври, като покритието на паричната база с резерви се понижи незначително до 188.3%.
- Паричното предлагане забави темпа си на растеж до 8.4% на годишна база през септември. Нарастването на кредита за частния сектор също намалю до 1.6% спрямо септември 2009г., въпреки ръста кредитите за нефинансови предприятия от 2.6%, което е най-високото му нарастване от средата на 2008г.
- Салдото по консолидирания бюджет е на дефицит от 1.5 млрд. лв. за периода от началото на годината до септември, което се дължи на понижението на приходите в бюджета с 6.3% спрямо съответния период на предходната година. Разходите намаляват с 1.07% на годишна база, което не може да компенсира сериозното понижение на приходната част на бюджета. Отчетен е спад на приходите както от косвени, така и от преки данъци. Въпреки това през септември 2010 се наблюдава подобрене в развитието на постъпленията от косвени данъци по републиканския бюджет, които нарастват с 4.5% през месеца на годишна база.
- Размерът на фискалния резерв възлезе на 6.7 млрд. лв. към септември, като забави понижението си до 13% на годишна база.
- Държавният и държавногарантираният дълг се изчислява на 15.9% от БВП, като размерът на външния дълг е 10.7%, а на вътрешния е 5.2% от БВП

## Брутен вътрешен продукт – експресна оценка

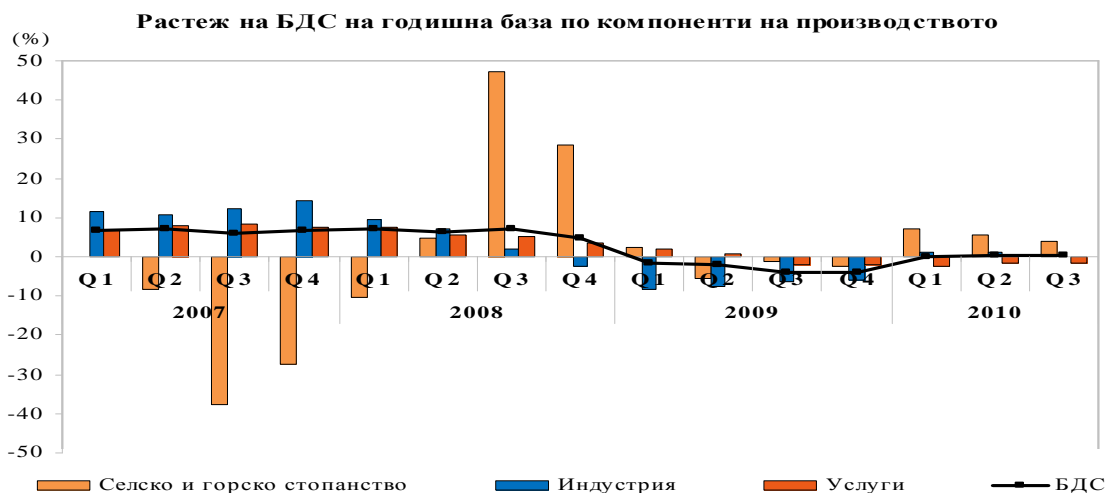
Експресните оценки на НСИ на база сезонно изгладени данни отчитат **ръст от 0.2% на брутния вътрешен продукт през третото тримесечие на 2010 г.** спрямо същия период на 2009 г. Спрямо второто тримесечие растежът е 0.3%.

- **Потребителските разходи продължават да се свиват.** Индивидуалното потребление спада със 7.2% на годишна база и 4% спрямо второ тримесечие. При колективното потребление тенденцията е същата.
- **При брутообразуването на основен капитал се отчита ръст от 1% спрямо второто тримесечие.** На годишна база спадът в инвестициите се забавя до 6.5%.
- **Износът нараства с 18.6% на годишна база.** При вноса също се отчита възстановяване спрямо 2009 г., но в сравнение с второто тримесечие на 2010 г. спадът е 2.2%.

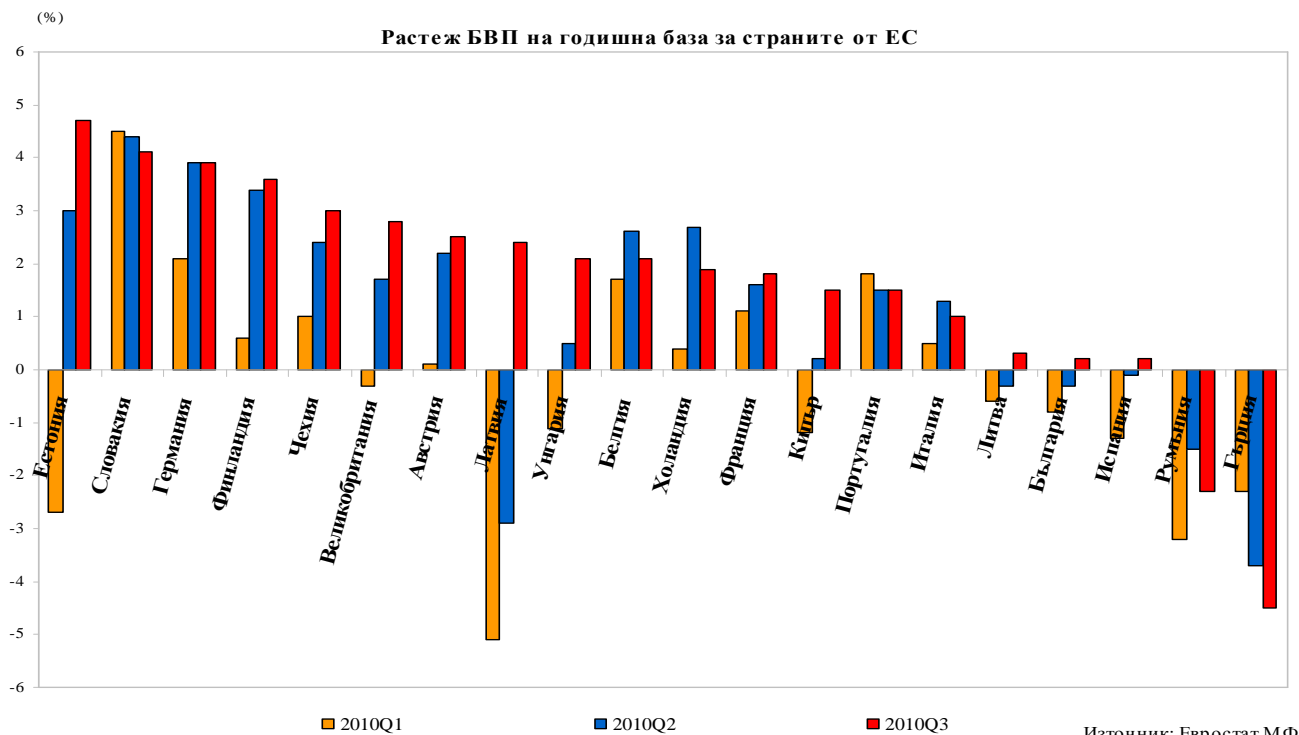


**Брутната добавена стойност регистрира ръст от 0.5% на годишна база.**

- **Индустрията забавя растежа си** и през третото тримесечие брутната добавена стойност в сектора е близка до нивото си от преди година. Спрямо второто тримесечие се отчита спад от 1.1%.
- **В сектора на услугите динамиката продължава да е отрицателна** като спадът през 2010 г. спрямо третото тримесечие на 2009 г. възлиза на 1.7%.
- **Селското стопанство отчита ръст от 3.8%.**

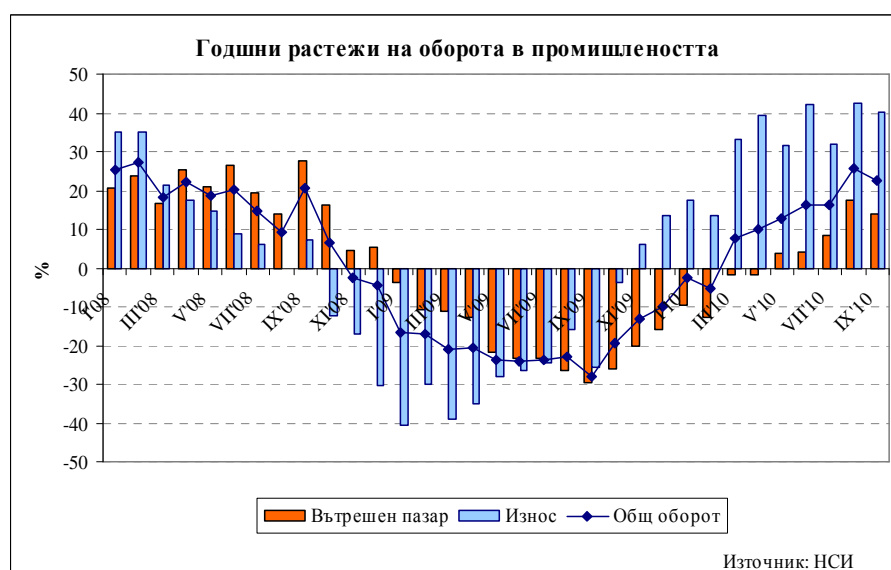


Експресните оценки на Евростат на база сезонно изгладени данни отчитат **ръст на БВП в ЕС за третото тримесечие на 2010 г. от 2.1% на годишна база.** Растежът на България е сравним с този на Испания. Българската икономика влезе в икономическа криза с голямо закъснение спрямо останалите страни-членки на ЕС и съответно се възстановява отново с лаг от две тримесечия.



## Краткосрочни бизнес индикатори

- **Започналата през месец март тенденция на покачване на оборота на промишлените предприятия се запази и през септември, достигайки растеж на годишна база от 22.5%.**
  - Основен принос за нарастването, както и през предходните периоди, имаха увеличените продажби на **външния пазар** (40.1% на годишна база) и най-вече по-големите продажби на хранителни продукти, основни метали и машини и оборудване с общо и специално предназначение. Значително се увеличи и приносът на добива на метални руди. Според предназначението на продукцията за износ, продуктите за междинно потребление и потребителските недълготрайни продукти запазват високия си положителен принос от предходния месец.

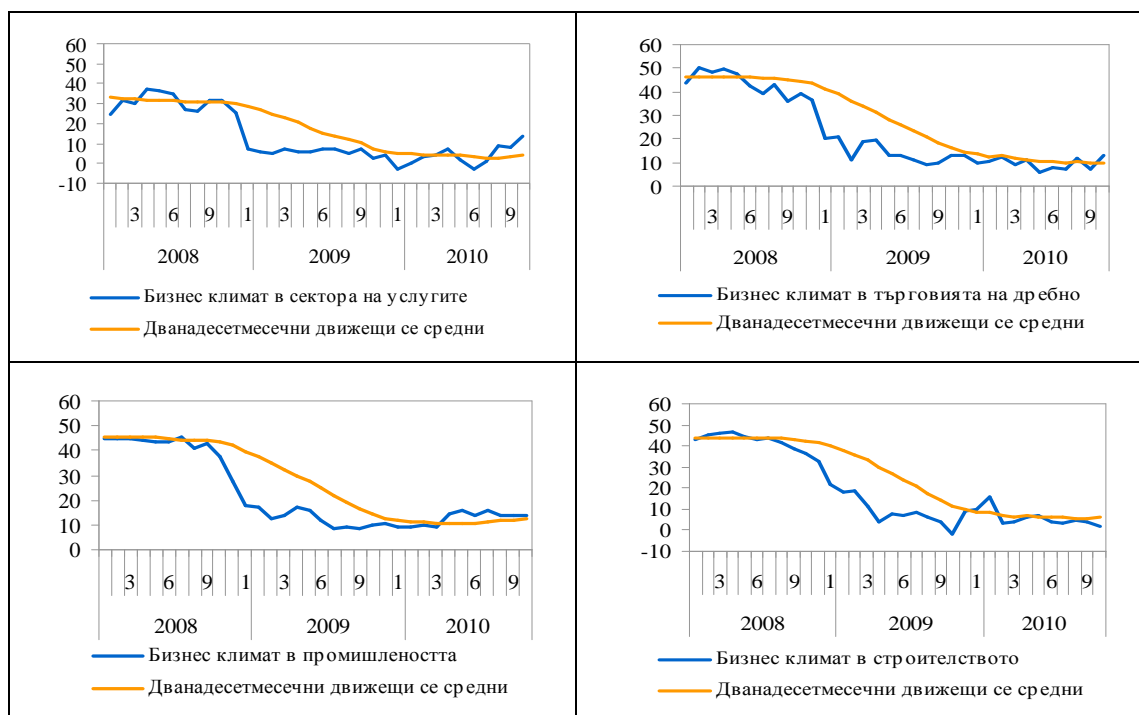


- Оборотът на предприятията на **вътрешния пазар** отбеляза растеж от 14% на годишна база. Основен принос имаха производство на хранителни продукти, както и производство и разпределение на електрическа и топлинна енергия. За пореден месец оборотът на инвестиционните продукти запазва отрицателния си принос за растежа, което кореспондира с все още понижената инвестиционна активност в страната.

- През септември промишленото производство се повиши в реално изражение със 7.7%, като за пореден месец най-голям принос за растежа имат продуктите за междинно потребление.
- Спадът в търговията на дребно достигна 4.9% на годишна база. Най-голям отрицателен растеж се наблюдава при фармацевтични и медицински стоки и компютърна и комуникационна техника.
- Индексът на строителната продукция отбеляза спад от 14%, който се дължи на спада на сградното строителство с 22.4% на годишна база. Гражданското строителство регистрира ръст от 1.3%.

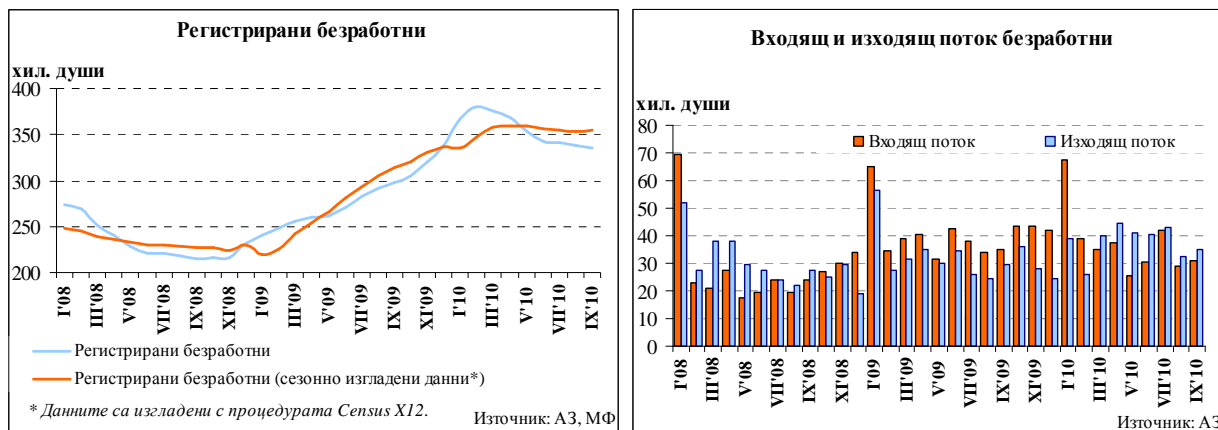
### Бизнес анкети

- Бизнес климатът през октомври регистрира ръст от 1.9 пункта, поради подобрене в оценките за настоящата бизнес ситуация в секторите търговия на дребно и услуги. Въпреки това в никой сектор не се очаква повишение на продажните цени, а броят на мениджърите с намерения за съкращение на персонал нараства.
- В сектора на услугите индикаторът отчете ръст от 11.2 пункта на годишна база, което се разглежда като сигнал за започнало възстановяване на търсенето.
- Според анкетирания в търговията на дребно, обемът на продажбите през последните месеци се е увеличил както на месечна, така и на годишна база.
- В промишлеността средното натоварване на мощностите достигна 71.1%, или повишение от 3.2 п.п. спрямо юли. Според анкетирания в сектора, конкурентната позиция на предприятията се е подобрила.
- В строителството очакванията за поръчки през следващите месеци са песимистични, което се дължи отчасти на сезонни фактори.



### Безработица и заплати

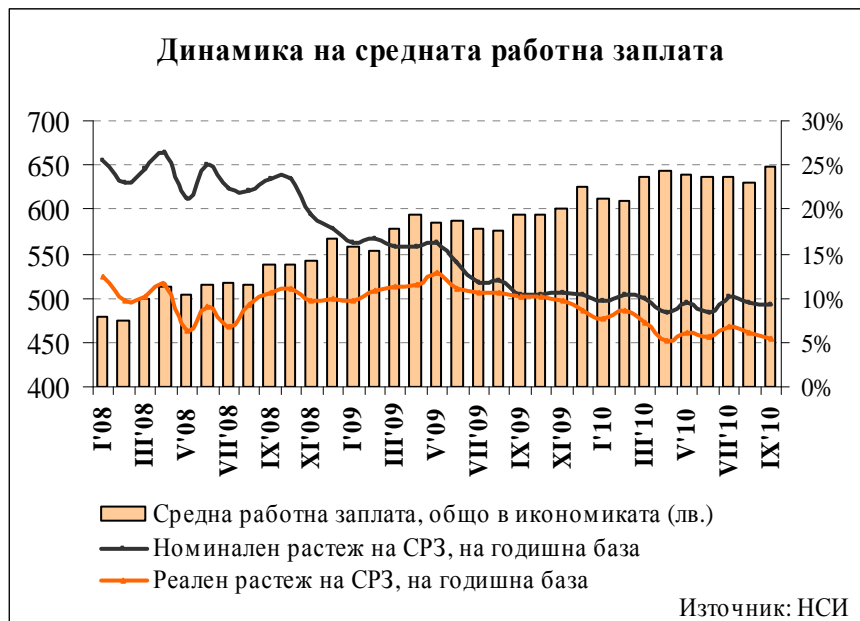
- За седми пореден месец безработицата в страната регистрира спад, като през септември нивото на регистрираната безработица се понижи минимално до 9%. По-ниският брой на безработните (334.7 хил. души в сравнение с август) бе свързан основно с по-големия брой устроени на работа на първичния пазар на труда.



- **Входящият поток безработни се увеличи с 6.9% до 30.9 хил. души, поради нарастването на новорегистрираните лица с 9% спрямо август.** Повишението на освободените от работа бе обусловено в голяма степен от приключването на сезонни дейности в областта на хотелиерството и ресторантьорството, както и в отрасли като търговия, транспорт, складиране и пощи, административни и спомагателни дейности. И през този месец продължи тенденцията на намаление в броя на съкратените с 11.9% спрямо септември 2009 г.
- **Изходящият поток безработни нарасна със 7.3% до 34.8 хил. души в сравнение с август, повлиян основно от увеличени брой постъпили на работа на първичния трудов пазар.** Търсенето на работна сила извън програмите и мерките за насърчаване на заетостта се повиши за втори пореден месец, подкрепено от отрасъл образование и началото на новата учебна година. Броят на започналите работа достигна 9.6 хил. души, което е с 33.7% повече спрямо предходния месец. Активността на програмите и мерките по ЗНЗ продължи да намалява, като броят на устроените на работа при тях е над 2.5 пъти по-малко в сравнение с август.
- **През третото тримесечие на 2010 г. средната работна заплата в икономиката възлезе на 638 лв. при 640 лв. през предходното тримесечие. Макар да се задържа на относително постоянно равнище, номиналният растеж на показателя се ускори до 9.4% на годишна база, от 8.7% средно за периода април – май.** За разлика от предходните тримесечия, когато годишният ръст на средната заплата се свързваше до голяма степен със загуба на заетост от ниско квалифицирани работници, която доведе до намаление на разходите за работна заплата, през третото тримесечие средствата за работна заплата отбелязаха минимално увеличение от 1.8%. Тъй като броят на наетите продължава да намалява (със 7.1%<sup>1</sup> спрямо третото тримесечие на 2009 г.), последното дава основания да се твърди, че заплатите са започнали да се повишават след тяхното замразяване в средата на 2009 г. Освобождането на заетост се отрази в нарастване на производителността на труда и е възможно наблюдаваното оживление в стопанската активност да се е отразило и на доходите на останалите по-високо производителни работещи. В реално изражение ръстът на средната работна заплата се запази около темпа си на изменение от предходното тримесечие – 5.9%.<sup>2</sup>

<sup>1</sup> Наетите лица, без тези в отпуск по майчинство, въз основа на които се изчислява средната работна заплата.

<sup>2</sup> Изчислен чрез ХИПЦ.



- Динамиката на доходите от труд през третото тримесечие на 2010 г. бе повлияна в голяма степен от сектор услуги, в това число транспорт и съобщения, създаване и разпространение на информация, финансови и застрахователни дейности, където номиналният растеж на средната работна заплата през разглеждания период възлезе на, съответно 12.3%, 34.8% и 8.6%. В преработващата промишленост средната заплата ускори темпа си на нарастване до 9.6%, а в сектор селско стопанство показателят се измени с темп, по-висок от средния за икономиката – 11.4%,
- И през третото тримесечие на 2010г. номиналният растеж на доходите в частния сектор изпревари този в обществените, характерно за цялата настояща година. Той възлезе на 11.8% спрямо 4.7% в номинално изражение и 8.2% спрямо 1.4% в реално изражение съответно.

## Инфлация

- Инфлацията за октомври спрямо септември е 0.2%, измерена чрез ХИПЦ. Натрупаната инфлация от началото на годината е 3.1%, а годишната стойност за октомври спрямо октомври 2009 г. е 3.6% и остава същата като за септември.
  - Положителната инфлация за октомври се дължи изцяло на поскъпването при храните. Нехранителните стоки, енергийните стоки и услугите са с отрицателно изменение и съответно принос в инфлацията за месеца.

Месечно изменение по основни компоненти на ХИПЦ	Изменение в цените (%)	Принос (пр.п.)
<b>Общ индекс</b>	<b>0.2</b>	
Храни и безалкохолни напитки	1.5	0.31
Алкохол и тютюневи изделия	0.1	0.01
Нехранителни стоки	-0.2	-0.05
Енергийни стоки	-0.3	-0.05
Услуги	-0.1	-0.03

Източник: НСИ, МФ

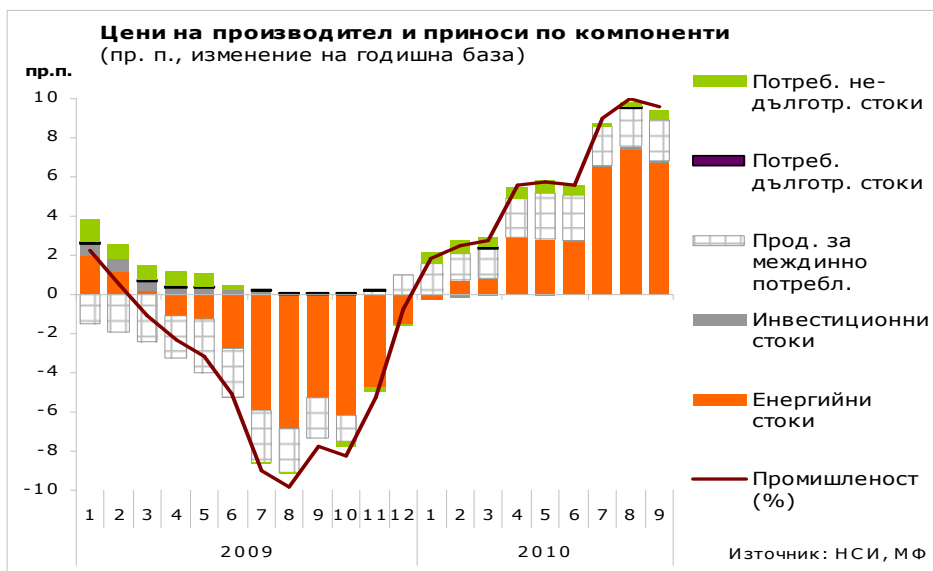
През октомври продължи поскъпването при хляб и зърнени храни (1.1%), което се наблюдава през последните три месеца. Други основни групи храни също отчитат увеличение в техните цени: месо и месни продукти (0.6%), мляко, млечни продукти и яйца (2.5%), растителни масла и мазнини (2.9%). Ускорението на инфлацията при храните през последните два месеца се

дължи и на сезонни фактори, но основната причина са по-високите международни цени, които за някои стоки като зърнени храни и мазнини отчитат значително повишение.

- Средното намаление в цените на нехранителните стоки се дължи в най-голяма степен на спада в цените на автомобилите (-3.7%), а това при услугите – на спада в цените на въздушен транспорт (-9.2%). Тези намаления в рамките на текущия месец също имат до известна степен сезонен характер.



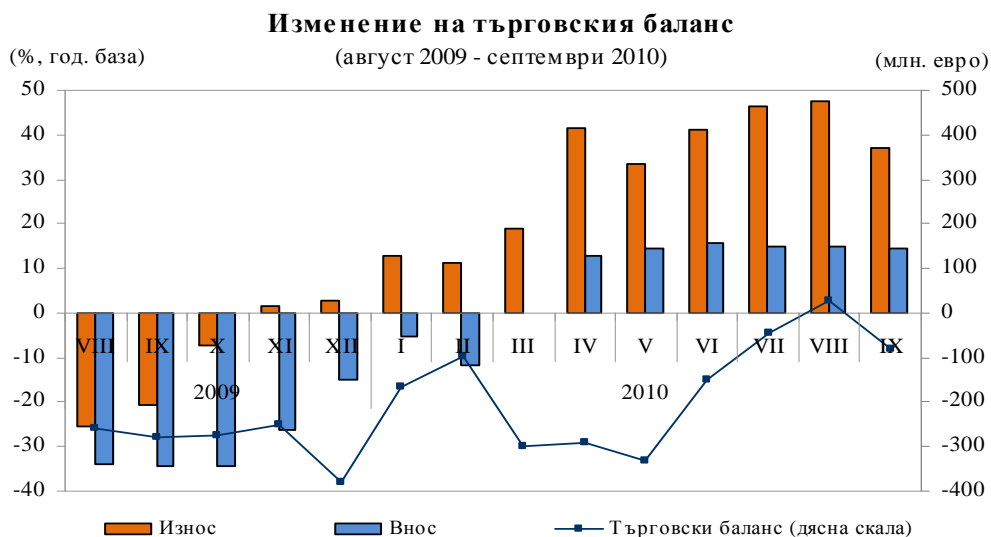
- Годишната стойност на инфлацията за октомври се формира от цените на енергийните стоки (принос от 1.4 п.п), на хранителните стоки (принос от 0.7 п.п), както и на отчетения от началото на годината еднократен ефект от по-високите акцизни ставки при цигарите (принос 1.3 п.п.).
- Базисната инфлация, която включва нехранителните стоки и услугите, започна да забавя темповете си на нарастване още от последното тримесечие на 2008 г., когато икономиката на България беше засегната от световната финансова и икономическа криза. За октомври нейната годишна стойност вече не показва нарастване, въпреки повишението на международните цени на суровините, енергийните стоки и храните, които имат косвен ефект по линия на разходите върху базисната инфлация. Ниската базисна инфлация се дължи на свитото вътрешно търсене.
- **Цените на производител** продължиха да нарастват и през септември, като се повишиха с 0.8% спрямо предходния месец. С това натрупаното повишение от началото на годината нарасна до 8.8%, докато спрямо септември 2009 г. повишението се забави минимално до 9.6% (от 10% през август).
  - И през този месец поскъпването се дължи на **продуктите за междинно потребление**. Водещ принос имаха по-високите цени при добив на цветни метали (10.7%) и продължаващото ускорено поскъпване при производството на мелничарски продукти (5.6%), като до голяма степен ценовата им динамика се свързва с конюнктурата на световните пазари на суровини.
  - **Енергийните стоки** също допринесоха за нарастването на общия индекс. Приносът на производството на рафинирани нефтопродукти се изчислява на 0.5 п.п. в общата инфлация за месеца, но той бе до голяма степен компенсиран от поевтиняването при производство и пренос на електро- и топлоенергия (средно с 0.7%) и добив на въглища (-1.7%).



- **Недълготрайните потребителски стоки** отчетоха поскъпване от 0.7%, водени от по-високите цени в хранително-вкусовата промишленост. По линия на увеличените производствени разходи, вследствие по-високите цени на зърнените храни, поскъпване бе наблюдавано при всички позиции. Най-осезателно то бе при производство на растителни и животински мазнини (3.8%), хлебни изделия (3.5%), млечни продукти (1.6%).
- **Енергийните продукти** запазват относително високия си принос за повишението на индекса на годишна база, като от друга страна определят и наблюдаваното забавяне до 9.6%, поради базов ефект от по-високото нарастване в цените на петролните продукти през септември 2009 г.

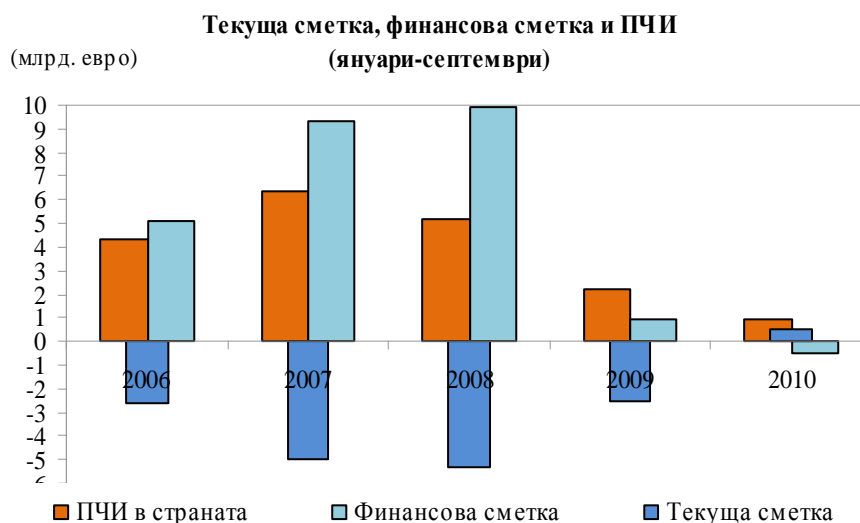
## Платежен баланс

- Салдото по **текущата сметка** отбеляза излишък в размер на 303.1 млн. евро през септември 2010 г., с което натрупаният излишък по текущата сметка от началото на годината достигна до 538.6 млн. евро. Това се равнява на 1.5% от БВП. За сравнение – текущата сметка за първите девет месеца на 2009 г. бе на дефицит от 7.3% от БВП





- Нарастването на **износа на стоки** на годишна база за пореден месец беше високо, достигайки 37%. Ръстът на **вноса** (14.3%) е по-слаб спрямо увеличението на износа поради все още слабото вътрешно търсене.
- **Разходите за чуждестранни услуги продължават да намаляват**, което е и основната причина балансът на услугите да се подобрява. Услугите предоставяни на чужденци все пак нарастват през месеца, но с едва 2.2%, докато разходите на българите за чуждестранни услуги намаляват с 10%. спрямо септември 2009. Тази тенденция се наблюдава от началото на годината.
- Балансът по **финансовата сметка** е положителен за месеца в размер на 365 млн. евро. Решаваща роля за динамиката изигра банковата активност през месец септември. Местните банки изтеглиха свои чуждестранни депозити на стойност 224.2 млн. евро, като в същото време нерезиденти откриха депозити в български банки на стойност 670 млн. евро. През месеца банките погасиха заеми на обща стойност 239 млн. евро. Общо през първите девет месеца на 2010 г. обаче е акумулиран дефицит по финансовата сметка в размер на 798.3 млн. евро, което се равнява на 1.4% от БВП.

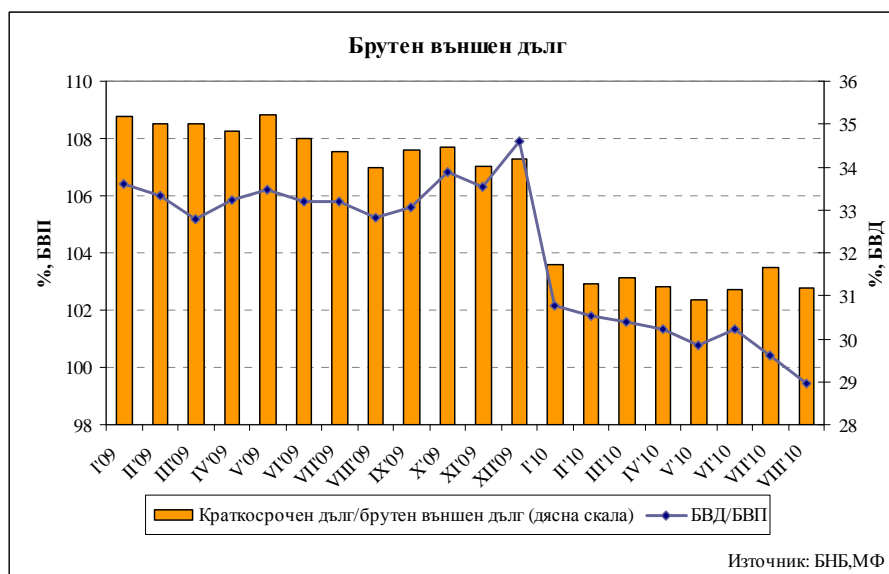


- Продължава спадът в привлечените **ПЧИ**. От началото на годината те са 901.4 млн. евро, при 2233.5 млн. евро за същия период на миналата година.
- През септември 2010 г. **общият платежен баланс** беше положителен в размер на 341.1 млн. евро. Резервите на БНБ се увеличиха със същата сума.

## Външен дълг

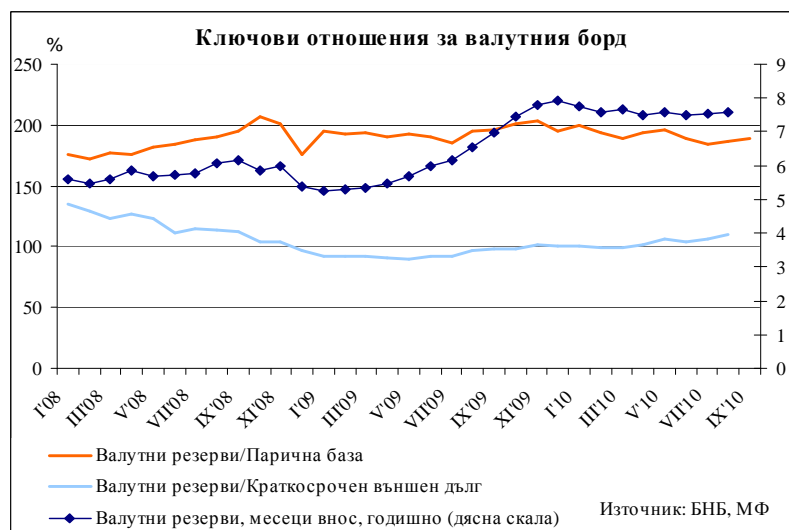
- Започналата от началото на годината тенденция на спад на brutния външен дълг се запази и през август. **Външната задлъжнялост на България възлиза на 36.5 млрд. евро или 99.5% БВП<sup>3</sup>.**
- **Основен принос за промяната в БВД има банковият сектор.** Въпреки че за първите осем месеца на 2010 г. банките в България са привлекли 65% повече външни средства в сравнение със същия период на миналата година, темпът на погасяване на задължения под формата на депозити и дългосрочни заеми е много по-голям.
- Спад спрямо края на 2009 г. се отбелязва както при краткосрочния, така и при дългосрочния дълг. **Продължава реструктурирането на дълга**, изразено в увеличение дела на дългосрочните задължения (68.6% БВД) и намаление на краткосрочните (31.2% БВД).

<sup>3</sup> Прогноза за БВП на МФ



## Финансов сектор

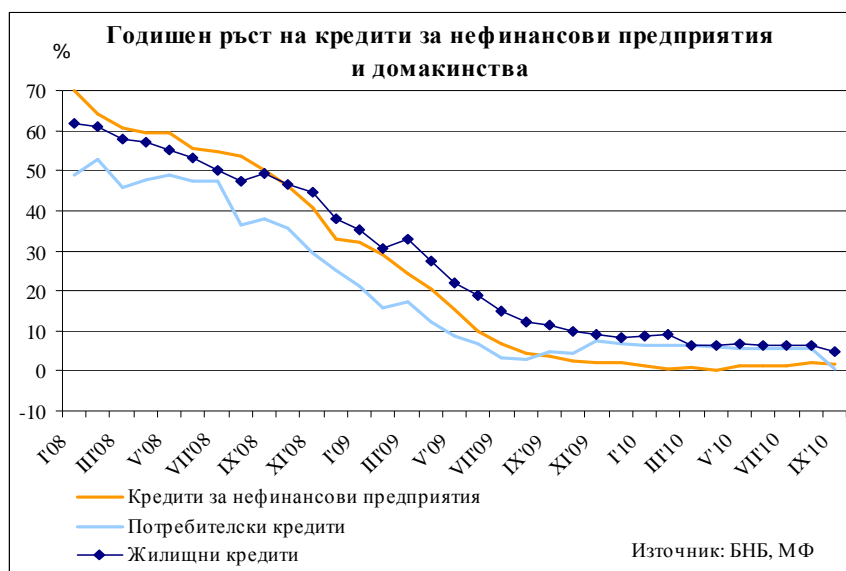
- Международните валутни резерви се понижиха през октомври с 1.9% (468 млн. лв.) и за пръв път от ноември 2009 г. намаляват на годишна база с 1.1%.** Основен принос за изменението на резервите има понижението на задълженията към правителството с 323.5 млн. лв., а в по-малка степен и тези към банки с 162.9 млн. лв. Резервите на БНБ покриват 49.6% от паричното предлагане, а покритието на паричната база се понижи незначително до 188.3% в края на месеца. Към края на август нивото на валутните резерви осигурява 7.6 месеца внос на годишна база (без промяна спрямо юли) и покрива на 109.7% краткосрочния външен дълг на страната.



- Паричното предлагане забави годишния си темп на растеж след края на най-активния период от туристическия сезон до 8.4% от 9.4% през август.** Широките пари намаляха в сравнение с предходния месец с 0.4% (181.6 млн. лв.), за което допринесе предимно понижението на депозитите с договорен матуритет до 2 години с 0.8% (227.4 млн. лв.). Бързоликвидният паричен агрегат М1 остана без съществена промяна, след като парите извън ПФИ и овърнайт депозитите съответно намаляха и се увеличиха в почти еднаква степен в номинално изражение. Депозитите, договорени за ползване след предизвестие до 3 месеца нараснаха през септември с 1% или 41.9 млн. лв. По институционални сектори, при нефинансовите предприятия се наблюдава значително нарастване на овърнайт депозитите в лева (с 159.2 млн. лв.) за сметка на овърнайт депозитите им във валута (намаление с 56.5

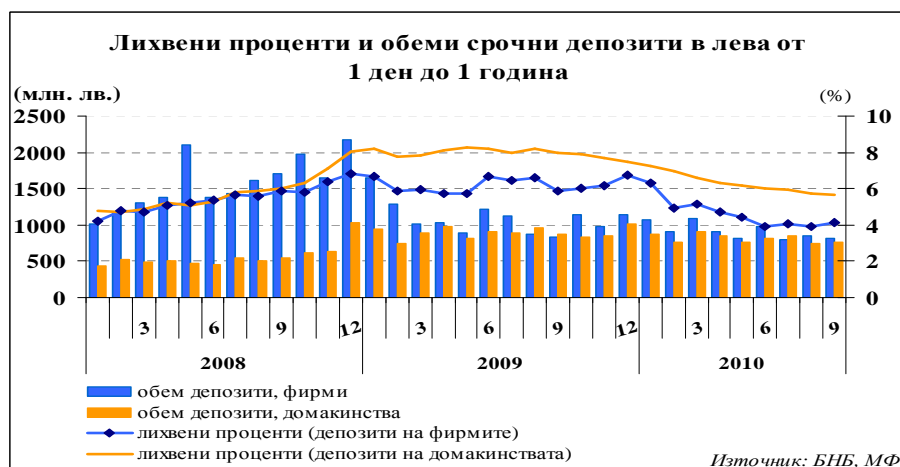
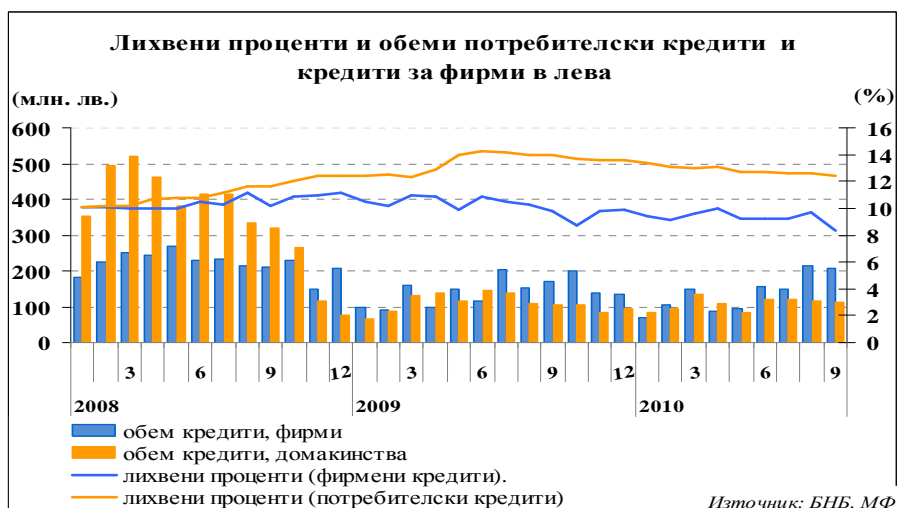
млн. лв.) и най-вече на депозитите с договорен матуритет до 2 години (намаление с 106.7 млн. лв.). При домакинствата депозитите с договорен матуритет до 2 години в лева нараснаха със 79.8 млн. лв., а същите във валута намаляха със 111.8 млн. лв.

- **Тенденцията банките да погасяват задълженията си към нерезиденти бе нарушена през септември.** Нетните чуждестранни активи на банковата система се понижиха спрямо края на август с 1.1 млрд. лв. Чуждестранните активи се повишиха с 310 млн. лв. предимно за сметка на депозитите на местни банки в чужбина. В същото време чуждестранните пасиви нараснаха значително с близо 1.4 млрд. лв.
- **Кредитът за частния сектор продължи да забавя годишния си темп на растеж до 1.6%.** Въпреки това, на месечна база сумата на кредита се увеличи с 1.5% (759.3 млн. лв.). Принос за това имаха кредитите за нефинансови предприятия, нараснали с 2.6% (801.5 млн. лв.), което е най-високият им месечен ръст от средата на 2008 г. Тенденцията на месечен спад при редовните кредити за този институционален сектор се пречупи през септември и те се увеличиха с 3.1% (557.2 млн. лв.). С най-голямо нарастване в портфейлите на банките са кредитите с матуритет над 5 години, което не е резултат на новоотпуснати кредити, а се дължи на обратно изкупуване. В същото време новоотпуснатите кредити с матуритет до 1 година нарастват значително. Кредитите за домакинства се понижиха спрямо края на август с 0.3% (53 млн. лв.) основно поради намалението на потребителските кредити. Слабо нарастване с 10.1 млн. лв. има при жилищните кредити.
- **Продължава нарастването на лошите и преструктурирани кредити,** като най-голям дял продължават да заемат тези за нефинансовите предприятия. Общият дял на лошите и преструктурирани кредити в кредитите за нефинансовите предприятия и домакинствата се увеличи минимално до 13%. Впечатление прави понижението на месечна база на този вид кредити сред потребителските кредити.



- **През септември индексите на междубанковия пазар SOFIBOR и SOFIBID регистрираха понижения на месечна база за всички видове матуритет.** Стойността на SOFIBOR за овърнайт депозити се понижи с 4 базисни пункта (б.п.) до 0.38%, а на SOFIBID – с 1 б.п. до 0.14%. Средномесечният индекс LEONIA остана без промяна спрямо последните два месеца (0.17%). Доходността по междубанковите депозити също остана без съществена промяна. Търгуваните обеми в лева и евро отбелязаха месечни ръстове съответно от 2.3% и 13%, докато обемите в доларови депозити намаляха за трети пореден месец.
- **Динамиката на лихвените проценти по новоотпуснати кредити за нефинансови предприятия бе низходяща и при трите основни валути.** Цената на фирмените кредити в

лева достигна 8.31%, спрямо 9.67% през август. Въпреки че понижението на лихвените проценти в евро и долари бе значително по-ниско, обемът фирмени заеми в евро нарасна на месечна база с цели 65.9%. През септември се наблюдаваше спад и при лихвените проценти по левовите потребителски и жилищни кредити, докато при тези в евро имаше слабо повишение. Средният лихвен процент по левовите кредити за потребление се понижи с 0.15 пр.п. до 12.4%, а по жилищните – с 0.52 пр.п. до 8.4%. Поради промоционални условия на финансовите институции през месеца, годишният процент на разходите по ипотечните заеми в лева падна под този в евро.



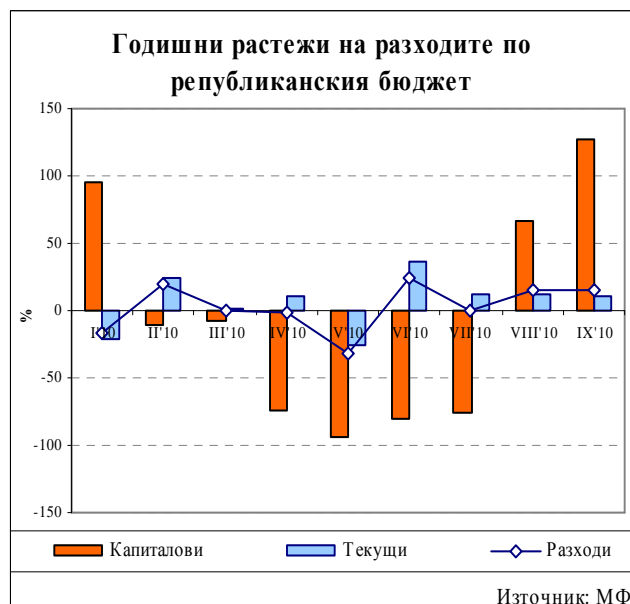
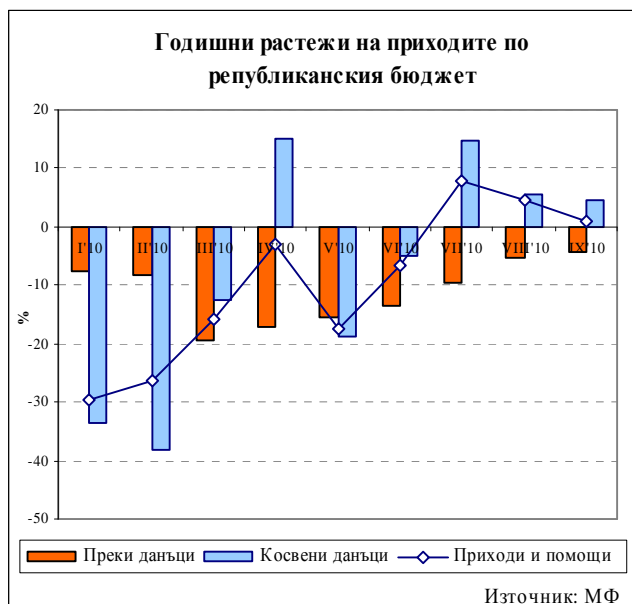
- При срочните депозити тенденцията бе за по-висока доходност спрямо август, като изключение направи лихвеният процент по левовите депозити на домакинствата, който се понижи с 10 б.п. до 5.65%. Нарастването на лихвените проценти по срочните депозити на фирмите бе съпроводено и с ръст в обемите, като най-съществено нараснаха депозитите в щатски долари (86.5% на месечна база).

### Държавен бюджет

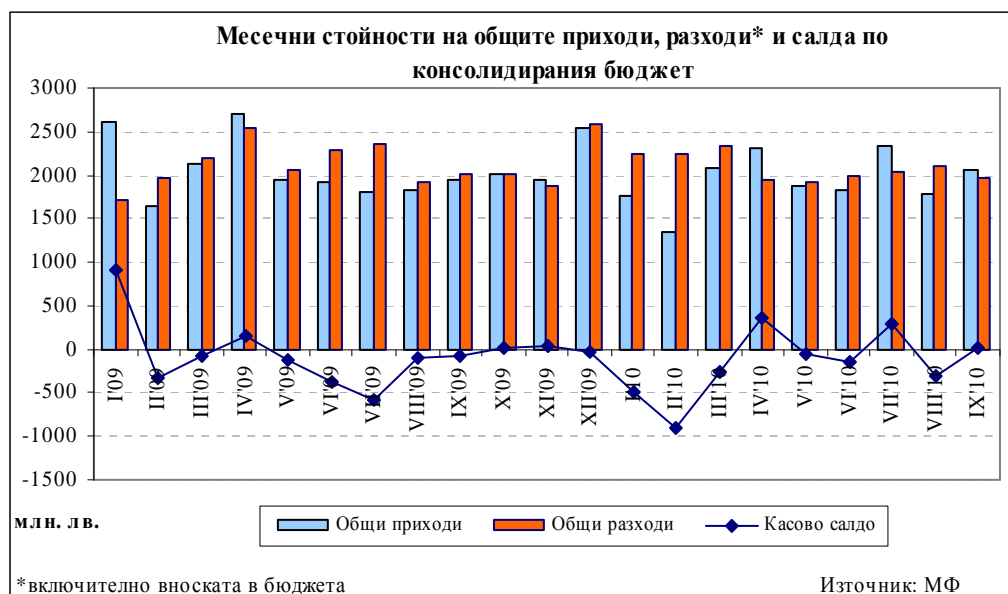
- Касовото салдо по републиканския бюджет регистрира дефицит в размер на 71.5 млн. лв. за септември на 2010 г., при наличие на излишък в размер на 107.5 млн. лв. за съответния месец на предходната година.
- Общите приходи по републиканския бюджет се повишават с 0.9% през септември 2010 г. на годишна база в следствие увеличение на постъпленията от данъчни приходи с 2.6%. Ръстът се дължи предимно на косвените данъци, които се увеличават с 4.5%. Приходите от ДДС бележат ръст от 6.5%, дължащ се на увеличените с 26.4% приходи от ДДС от внос.

Приходите от акцизи нарастват минимално с 1%, докато ръстът на приходите от мита е 24.9%. Постъпленията от преки данъци спадат с 4.2% на годишна база, поради намаление от 13.8% на приходите от данък печалба. При неданъчните приходи се наблюдава спад от 8.7%.

- **Общите разходи по републиканския бюджет за септември бележат ръст от 15.2% спрямо същия месец на 2009 г.** Увеличение се наблюдава при почти всички разходни елементи, като капиталовите разходи и разходите за издръжка и субсидии се увеличават съответно със 127.6% и 9.6%. От друга страна, разходите за заплати и осигурителни вноски намаляват с 5.3%.



- **Салдото по консолидирания бюджет регистрира излишък от 18.9 млн. лв. за септември, при наличие на дефицит от 73.6 млн. лв. през същия месец на миналата година.**
- За периода януари – септември 2010 г. дефицитът по консолидирания бюджет възлиза на 1.5 млрд. лв. (2.1% от прогнозирания БВП за 2010 г.), което значително надвишава дефицита от 552.3 млн. лв., реализиран за същия период на предходната година (0.8 % от БВП за 2009 г.).
- **Приходите по консолидирания бюджет достигат 17.4 млрд. лв. за първите девет месеца на годината, като регистрират спад от 6.3% спрямо същия период на предходната година.** Разходите, заедно с вноската в бюджета на ЕС, бележат минимален спад от 1.1% спрямо същия период на предходната година и възлизат на 18.8 млрд. лв.



- В края на септември 2010 г. размерът на фискалния резерв възлиза на 6.7 млрд. лв., намалявайки с 13% на годишна база.
- В края на септември 2010 г. държавният и държавногарантираният дълг се изчислява на 15.9% от БВП, като размерът на външния дълг е 10.7% от БВП, а вътрешният дълг възлиза на 5.2% от БВП.

**Макроикономически показатели**

		2007	2008	2009	Q1'09	Q2'09	Q3'09	Q4'09	Q1'10	Q2'10	Q3'10	IV'10	V'10	VI'10	VII'10	VIII'10	IX'10	X'10
<b>БВП*</b>																		
БВП	%, на год. база	6.4	6.2	-4.9	-3.3	-4.6	-6.0	-6.7	-0.8	-0.3	0.2							
Потребление	%, на год. база	7.2	2.5	-4.1	-3.3	-3.3	-3.0	-5.3	-4.5	-4.3	-7.3							
Частно потребление	%, на год. база	9.0	3.3	-3.5	-3.9	-2.7	-2.8	-4.1	-4.2	-4.3								
Държавно потребление	%, на год. база	0.3	-1.0	-6.5	-1.6	-2.2	-1.7	-17.6	-0.5	-3.7								
КПР на правителството	%, на год. база	2.4	-0.4	-8.4	-8.0	-8.0	-3.4	-10.1	4.0	3.1								
Колективно потребление	%, на год. база	-1.6	-1.5	-4.9	3.8	2.6	-0.3	-24.0	-3.9	-8.9	-7.8							
Инвестиции	%, на год. база	13.0	16.3	-33.2	-15.8	-37.4	-37.7	-36.6	-12.5	-12.0	-6.5							
Брутообразуване на основен капитал	%, на год. база	11.8	21.9	-29.0	-4.4	-23.1	-31.1	-33.7	-19.9	-15.6	-4.3							
Износ	%, на год. база	6.1	3.0	-10.3	-14.3	-14.6	-10.2	-1.7	5.5	12.6	18.6							
Внос	%, на год. база	9.6	4.2	-21.5	-20.5	-24.8	-20.3	-18.9	-2.8	0.3	2.0							
Селско стопанство	%, на год. база	-27.3	29.6	-3.5	2.4	-5.7	-1.3	-2.2	7.0	5.5	3.8							
Индустрия	%, на год. база	12.4	4.4	-7.2	-8.4	-7.7	-6.5	-5.8	1.1	1.0	0.1							
Услуги	%, на год. база	7.6	5.0	-0.4	1.9	0.6	-1.8	-1.9	-2.5	-1.6	-1.7							
Корективи	%, на год. база	6.8	5.7	-16.2	-13.9	-16.7	-16.9	-19.9	-6.5	-4.7	-3.8							
<b>Краткосрочна бизнес статистика</b>																		
Промислено производство	%, на год. база	9.2	0.8	-17.4	-17.7	-20.1	-18.6	-13.2	-3.2	1.6		0.2	0.5	4.2	0.9	5.4	7.7	
Оборот в промишлеността	%, на год. база	14.9	14.7	-20.3	-18.3	-22.8	-25.0	-14.2	0.0	13.0		9.9	12.9	16.3	16.2	25.8	22.5	
Оборот в промишлеността на вътрешния пазар												-1.6	3.7	4.3	8.6	17.6	14.0	
Оборот в промишлеността за износ												39.3	31.5	42.1	31.9	42.5	40.1	
Оборот в търговията на дребно	%, на год. база	19.4	9.3	-8.8	-5.2	-10.2	-9.2	-10.4	-12.1	-9.0		-11.6	-8.6	-6.8	-4.8	-4.1	-4.9	
Строителна продукция	%, на год. база	28.9	-3.1	-14.4	-6.4	-10.7	-17.0	-23.5	-26.3	-19.2		-22.8	-17.2	-17.7	-19.7	-10.7	-14	
Общ показател на бизнес климата	пункта	42.8	38.0	10.2	13.5	11.6	8.0	7.8	7.9	9.1	9.7	10.7	9.2	7.3	8.7	10.7	9.5	11.4

Бизнес климат в промишлеността	пункта	45.6	39.9	12.3	14.4	15.1	8.8	9.9	9.4	14.6	14.7	14.6	15.5	13.7	16.0	14.0	14.1	14.0
Поръчки	пункта	-13.2	-18.5	-10.5	-38.0	-40.5	-44.1	-40.2	-43.2	-40.9	-34.6	-42.2	-41.2	-39.4	-35.9	-34.9	-33	-32.5
Запаси	пункта	6.4	-7.4	-5.8	-9.0	-2.9	-6.0	-5.1	-7.3	-5.6	-6.8	-4.6	-5.6	-6.6	-7.7	-7.3	-5.3	-3.1
Бизнес климат в търговията на дребно	пункта	46.9	41.3	13.5	16.9	15.2	10.0	12.0	10.6	8.2	8.8	11.1	5.9	7.7	7.2	11.8	7.5	13.0
Бизнес климат в строителството	пункта	41.7	40.3	8.5	16.0	6.2	6.0	5.8	7.7	5.9	4.0	6.2	7.2	4.2	3.3	5.0	3.6	2.1
Бизнес климат в услугите	пункта	34.1	28.7	5.1	6.0	6.4	6.5	1.4	2.5	2.0	6.1	7.0	1.9	-2.8	1.2	8.9	8.2	13.9
<b>Пазар на труда</b>																		
Коефициент на икономическа активност (15+)	%	52.6	53.8	53.0	52.9	53.5	53.4	52.3	51.3	52.2								
Коефициент на заетост (15+)	%	49	50.8	49.4	49.5	50.1	49.8	48.2	46.1	47								
Заетост (НРС)	%, на год. база	4.6	3.3	-3.2	-0.8	-2.1	-4.0	-5.7	-7.7	-6.9								
Коефициент на безработица (НРС)	%	6.9	5.6	6.8	6.4	6.3	6.7	7.9	10.2	10								
Коефициент на безработица (АЗ)	%	7.7	6.3	7.6	6.7	7.1	7.8	8.7	10.1	9.6	9.1	10.0	9.5	9.3	9.2	9.1	9.0	
Номинална работна заплата	%, на год. база	19.5	26.5	11.6	16.3	15.3	11.5	10.6	9.9	8.7	9.4	8.4	9.4	8.3	10.2	9.4	9.3	
Реална работна заплата**	%, на год. база	11.1	13.0	8.9	10.5	11.9	10.5	9.6	7.8	5.7	5.9	5.2	6.2	5.7	6.8	6.0	5.5	
Производителност на труда (БВП на зает)	%, на год. база	3.2	3.5	-2.3	-4.9	-1.9	-1.4	-0.8	4.5	5.5								
Реални разходи на единица труд (БВП)	%, на год. база	0.1	3.7	8.4	12.0	7.1	11.3	4.0	2.8	3.2								
<b>Цени</b>																		
Хармонизиран индекс на потребителските цени	%, съотв. пер. на предх. год.	7.6	11.9	2.5	5.1	3.1	0.8	0.9	1.9	2.8	3.3	3.0	3.0	2.5	3.2	3.2	3.6	3.6
Общ индекс на цени на производител	%, съотв. пер. на предх. год.	7.7	10.9	-6.3	-3.2	-6.7	-10.0	-5.0	4.1	8.5	10.2	8.1	9.1	8.4	10.1	11.0	9.6	
Индекс на цени на производител на вътрешния пазар	%, съотв. пер. на предх. год.	8.0	13.3	-4.3	0.5	-3.5	-8.9	-4.8	2.4	5.6	9.5	5.6	5.8	5.6	9.0	10.0	9.6	
<b>Бюджетен сектор***</b>																		
Приходи и помощи	%, на год. база	20.1	13.5	-8.3	-5.1	-10.0	-18.3	0.9	-19.2	-8.2		-14.0	-4.0	-4.1	29.4	-2.3	5.7	
Данъчни приходи	%, на год. база	18.4	14.7	-9.0	-3.9	-14.2	-14.4	-3.0	-18.9	-7.7		-3.0	-14.2	-6.1	2.8	1.2	0.4	
Преки данъци	%, на год. база	33.5	15.9	-10.3	-0.5	-17.2	-13.0	-11.7	-12.1	-13.7								
Косвени данъци	%, на год. база	15.2	16.3	-11.6	-10.4	-19.2	-18.9	3.6	-30.3	-4.6								
Неданъчни приходи и помощи	%, на год.	27.8	8.6	-5.4	-9.8	6.2	-35.3	22.0	-20.3	-9.6		-33.1	46.7	7.8	194.4	-24.5	31.6	



Общо разходи	база %, на год. база	20.9	14.6	1.4	16.9	32.0	11.9	-30.2	16.2	-14.9	-23.1	-6.7	-13.0	-13.8	8.9	0.9	
Текущи разходи	база %, на год. база	11.8	15.0	4.6	14.9	24.1	10.6	-18.9	15.9	-5.0	-14.1	4.2	-3.8	-5.0	8.4	0.9	
Разходи за лихви	база %, на год. база	-1.5	-7.2	-11.0	-5.2	-4.9	-8.6	-42.7	-7.5	-26.1	-39.9	-18.7	-20.1	6.1	0.1	4.1	
Капиталови разходи	база %, на год. база	50.2	18.1	-14.6	32.8	100.2	6.1	-62.4	36.7	-58.5							
Приходи и помощи	% БВП	40.0	39.4	36.5	9.3	9.6	8.1	9.5	7.2	8.4	3.2	2.6	2.6	3.2	2.5	2.9	
Данъчни приходи	% БВП	32.1	32.0	29.4	7.5	7.2	6.9	7.7	5.8	6.4	2.3	1.9	2.1	2.2	2.2	2.3	
Преки данъци	% БВП	7.2	7.2	6.6	2.1	1.7	1.3	1.4	1.8	1.4							
Косвени данъци	% БВП	16.8	17.0	15.2	3.6	3.6	3.7	4.3	2.4	3.2							
Неданъчни приходи и помощи	% БВП	7.9	7.4	7.1	1.8	2.3	1.2	1.8	1.4	2.0	0.9	0.7	0.4	1.0	0.3	0.6	
Общо разходи	% БВП	36.7	36.5	37.4	8.6	10.0	9.2	9.6	9.5	8.2	2.7	2.7	2.8	2.8	2.9	2.8	
Текущи разходи	% БВП	29.4	29.3	31.0	7.3	8.1	7.6	8.0	8.1	7.3	2.4	2.4	2.5	2.5	2.5	2.4	
Разходи за лихви	% БВП	1.0	0.8	0.8	0.4	0.1	0.2	0.1	0.4	0.1	0.02	0.03	0.02	0.15	0.02	0.02	
Капиталови разходи	% БВП	6.0	6.2	5.3	0.8	1.8	1.4	1.3	1.1	0.7							
<i>С натрупване</i>																	
Приходи и помощи	млн. лева	24063	27313	25041	6401	12953	18528	25041	5171	11189	7493	9358	11189	13514	15302	17356	
Общо разходи	млн. лева	22103	25323	25667	5888	12775	19077	25667	6840	12704	8793	10718	12704	14745	16839	18874	
Вноска в общия бюджет на ЕС	млн. лева	595	720	746	248	413	532	746	246	359	278	329	359	413	467	529	
Касов дефицит(-) / излишък(+)	млн. лева	1960	1990	-626	513	178	-549	-626	-1669	-1515	-1300	-1360	-1515	-1231	-1537	-1518	
	% БВП	3.3	2.9	-0.9	0.7	0.3	-0.8	-0.9	-2.3	-2.1	-1.8	-1.9	-2.1	-1.7	-2.1	-2.1	
Държавен и държавногарантиран дълг	млн. лева	11167	10710	10641	10517	10543	10437	10641	10699	10970	10849	10954	10970	10903	11089	11397	
	% БВП	18.6	15.5	15.5	15.3	15.4	15.2	15.5	14.9	15.3	15.1	15.3	15.3	15.2	15.5	15.9	
Фискален резерв	млрд. лева	7453	8382	7673	7955	8265	7691	7673	6359	6029	6671	6585	6029	6320	6167	6711	
	%, на год. база	27.5	12.5	-8.5	-1.6	-19.2	-35.6	-8.5	-20.1	-27.1	-19.7	-20.6	-27.1	-18.0	-19.6	-12.7	
<b>Финансов сектор</b>																	
Международни резерви	млн. евро	11937	12713	12919	11816	11895	12393	12919	12239	12155	12030	12212	12155	12349	12475	12764	12525
Международни резерви/Резервни пари	%	164	175	195	194	190	196	195	189	189	194	197	189	185	186	189	188
Международни резерви - месеци внос, 12 месеца	месеци	5.8	5.4	8.0	5.3	6.0	7.0	8.0	7.7	7.5	7.5	7.6	7.5	7.5	7.6	7.7	
Международни резерви/Краткосрочен външен дълг	%	127.2	96.5	100.2	91.9	92.6	97.5	100.2	98.7	103.7	101.4	106.2	103.7	105.9	109.7	108.6	
Паричен агрегат М1	%, на год.	28.9	-4.1	-8.8	-10.6	-11.9	-13.8	-8.8	-2.0	0.9	7.7	0.5	1.1	0.9	4.8	6.6	7.7

Паричен агрегат МЗ	база %, на год.	31.2	8.8	4.2	6.3	3.6	1.6	4.2	7.7	8.0	8.4	7.9	8.1	8.0	8.8	9.4	8.4	
Депозити	база %, на год.	34.2	8.8	7.6	7.4	5.3	4.2	7.6	10.0	10.1	9.4	10.4	10.3	10.1	10.6	10.9	9.4	
Кредит към частния сектор	база %, на год.	63.7	32.9	3.8	25.0	11.8	5.6	3.8	2.6	2.0	1.6	1.9	2.0	2.0	2.4	1.8	1.6	
Кредит към нефинансовите предприятия	база %, на год.	71.5	33.1	2.3	24.4	10.1	3.7	2.3	1.1	1.2	1.8	0.3	1.2	1.2	1.3	0.3	1.8	
Кредит към домакинствата	база %, на год.	52.2	31.4	5.8	24.8	13.1	7.3	5.8	4.4	3.7	0.8	4.2	4.1	3.7	3.6	3.8	0.8	
Лихвен процент (краткосрочни кредити)	%	9.3	10.9	10.5	10.9	11.4	10.7	9.2	8.7	8.3	8.8	9.4	7.3	8.4	9.0	9.3	8.1	
Лихвен процент (срочни депозити)	%	4.2	5.6	7.0	6.9	7.1	7.2	7.0	6.4	5.3	5.0	5.6	5.4	4.9	5.1	4.9	5.0	
Валутен курс лев/долар	кр. периода ср. за периода	1.3312 1.4290	1.3873 1.3372	1.3641 1.4067	1.4697 1.5016	1.3838 1.4341	1.3357 1.3678	1.3641 1.3233	1.4510 1.4139	1.5939 1.5400	1.4331 1.5158	1.4689 1.4591	1.5892 1.5587	1.5939 1.6022	1.5013 1.5320	1.5425 1.5173	1.4331 1.4982	1.4114 1.4074
<b>Брутен външен дълг</b>																		
Външен дълг	% БВП	100.4	108.7	111.3	105.2	105.8	105.6	107.9	101.6	101.4		101.3	100.8	101.4	100.4	99.5		
Краткосрочен външен дълг	% от БВД	32.3	35.5	34.2	34.9	34.6	34.3	32.7	31.4	31.1		31.2	30.9	31.1	31.7	31.2		
Вътрешнофирмени заеми	% от БВД	37.1	36.3	38.4	37.8	37.8	38.2	38.3	39.1	40.1		39.6	40.0	40.1	40.4	40.9		
<b>Платежен баланс</b>																		
Текуща сметка	млн. евро % БВП, плъзгаща се база	-7755	-8191	-3477	-1416	-1235	112	-938	-551	-256	1346	-173	-69	-13	518	525	303	
Търговски баланс	млн. евро % БВП, плъзгаща се база	-25.2	-23.1	-9.9	-21.6	-18.3	-15.1	-9.9	-7.4	-4.7	-1.1 <sup>0</sup>	-6.0	-5.2	-4.5	-3.3	-2.1	-1.1	
Износ, f.o.b.	млн. евро %, на год. база	-7245	-8597	-4174	-1156	-1257	-856	-905	-561	-770	-103	-291	-331	-148	-46	23	-80	
Внос, f.o.b.	млн. евро %, на год. база	-23.5	-24.3	-11.9	-22.4	-18.8	-15.8	-11.9	-10.2	-8.9	-7 <sup>0</sup>	-9.3	-9.0	-8.4	-7.7	-6.9	-6.4	
Услуги - нето	млн. евро	13512	15204	11699	2658	2738	3056	3247	3043	3800	4389	1180	1209	1411	1504	1453	1432	
Доход - нето	млн. евро	12.5	12.5	-23.1	-27.2	-33.1	-26.5	-1.6	14.5	38.8	43.6	41.7	33.5	41.1	46.2	48.0	37.1	
Нетни трансфери	млн. евро	-20757	-23801	-15873	3814	3996	3912	4152	3604	4569	4493	-1471	-1540	-1558	-1550	-1430	-1512	
Капиталова сметка	млн. евро	18.1	14.7	-33.3	-29.7	-39.2	-36.6	-26.4	-5.5	14.4	14.9	12.7	14.5	15.8	14.8	15.4	14.3	
Финансова сметка	млн. евро	1174	1329	1297	-44	212	1139	-10	8	423	1390	54	96	273	554	561	275	
	млн. евро	-2364	-1762	-1578	-501	-540	-334	-203	-383	-353	-353	-61	-64	-229	-140	-136	-76	
	млн. евро	681	831	931	212	315	198	206	385	444	412	123	230	91	149	78	185	
	млн. евро	-587	277	477	183	121	76	97	62	-109	173	0	37	-146	189	-13	-2	
	млн. евро	13676	11409	2193	-138	869	202	1239	-696	261	-63	120	-98	240	-42	-387	365	

Съотношение на салдото на финансовата към дефицита на текущата сметка	% БВП, плъзгаща се база	176	139	63	117	92	45	63	62	63	184	61	38	48	52	21	79
Нетни преки чуждестранни инвестиции	млн. евро	8838	6203	3371	893	658	591	1229	16	528	280	354	18	156	119	61	101
Съотношение на ПЧИ към дефицита на текущата сметка	% БВП, плъзгаща се база	114	76	97	81	75	68	97	95	145	514	128	136	145	181	269	514
Портфейлни инвестиции - активи	млн. евро	-129	-253	-575	-455	-40	-9	-71	-96	-200	-80	9	-30	-179	-51	-56	27
Портфейлни инвестиции - пасиви	млн. евро	-389	-478	4	-48	-74	47	79	-42	-107	38	19	-85	-42	6	17	14
Други инвестиции - активи	млн. евро	552	132	-630	163	-182	-224	-386	55	429	-68	21	326	82	148	5	-220
Други инвестиции - пасиви	млн. евро	4866	5848	40	-700	512	-165	393	-619	-385	-223	-281	-326	222	-258	-412	447
Промяна в международните резерви на БНБ ****	млн. евро	-2908	-674	650	1007	-119	180	-418	789	382	-722	290	-12	104	-370	-11	-341

\* Тримесечните данни са въз основа средногодишни цени на 2000 г., сезонно изгладени с корекция в разликите в броя на работните дни

\*\* Дефлирани с ХИПЦ

\*\*\* Данните са по консолидирания бюджет

\*\*\*\* (-) - увеличение; (+) - намаление на международните резерви на БНБ

◇ Данните са изчислени на база експресни оценки на БВП за трето тримесечие